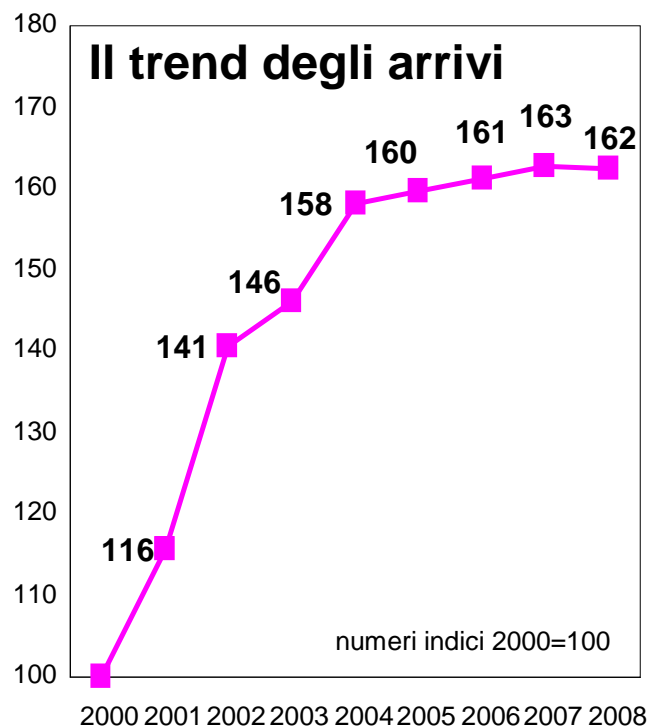




**Il turismo a Milano e Provincia
principali caratteristiche e dinamiche**

La vocazione turistica di Milano e Provincia

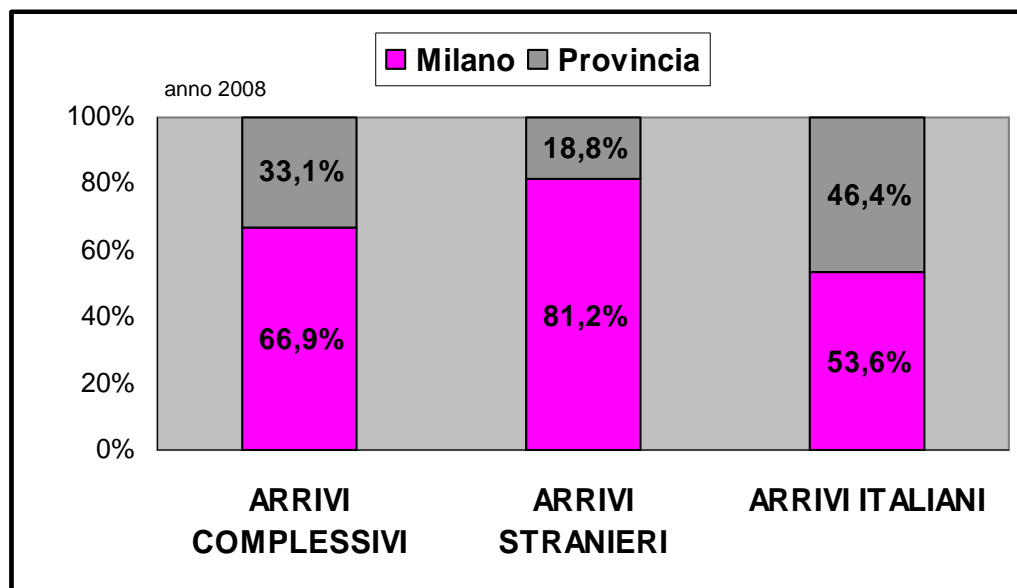
flussi turistici 2000 – 2008



	arrivi	presenze	pm	var %	
				arrivi	presenze
2000	3.119.373	7.764.215	2,49		
2001	3.606.121	9.053.170	2,51	15,60%	16,60%
2002	4.390.771	10.199.752	2,32	21,76%	12,66%
2003	4.563.613	10.473.377	2,29	3,94%	2,68%
2004	4.909.991	10.823.574	2,19	8,15%	3,34%
2005	4.978.735	10.755.942	2,16	0,87%	-0,62%
2006	5.034.175	10.581.072	2,10	1,11%	-1,63%
2007	5.075.590	10.580.050	2,08	0,82%	-0,01%
2008	5.064.579	10.590.921	2,09	-0,22%	0,10%

La Provincia di Milano nel suo complesso attrae 5 milioni di visitatori all'anno (di cui circa il 50% sono stranieri) e da sola rappresenta ben il **46% di tutti gli arrivi totali della Lombardia ed il 36% delle presenze**. Dal 2005 si evidenzia una sostanziale stabilità dei flussi turistici e una stabilizzazione della presenza media a circa 2 notti (inferiore alla media regionale di 2,6 , anch'essa però in diminuzione rispetto all'inizio del decennio).

Milano e Provincia: come si suddividono gli arrivi

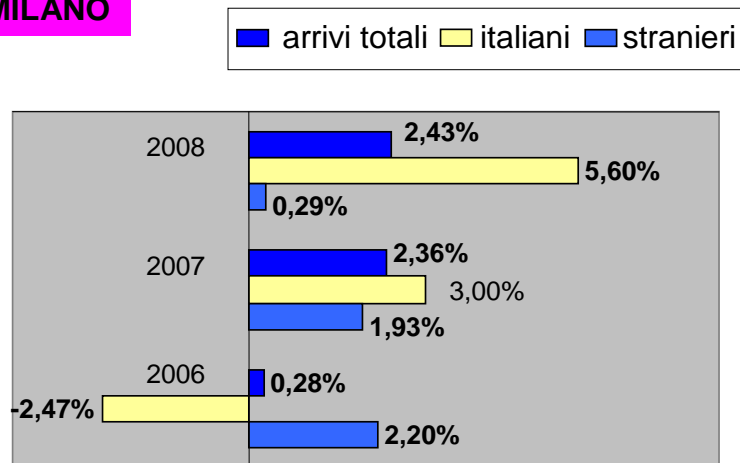


ARRIVI COMPLESSIVI			
	MILANO	PROVINCIA	TOTALE
2008	3.390.241	1.674.338	5.064.579
2007	3.309.938	1.763.572	5.073.510
ARRIVI STRANIERI			
	MILANO	PROVINCIA	TOTALE
2008	1.985.914	459.231	2.445.145
2007	1.980.138	540.860	2.520.998
ARRIVI ITALIANI			
	MILANO	PROVINCIA	TOTALE
2008	1.404.327	1.215.107	2.619.434
2007	1.329.800	1.224.792	2.554.592

Milano ospita pressoché il doppio dei turisti della Provincia (oltre 3 milioni contro 1,7 circa). L'attrattiva esercitata dal territorio provinciale sui turisti stranieri risulta significativamente più contenuta di quella del capoluogo, Milano rappresenta infatti stabilmente circa l'80% del totale dei turisti stranieri.

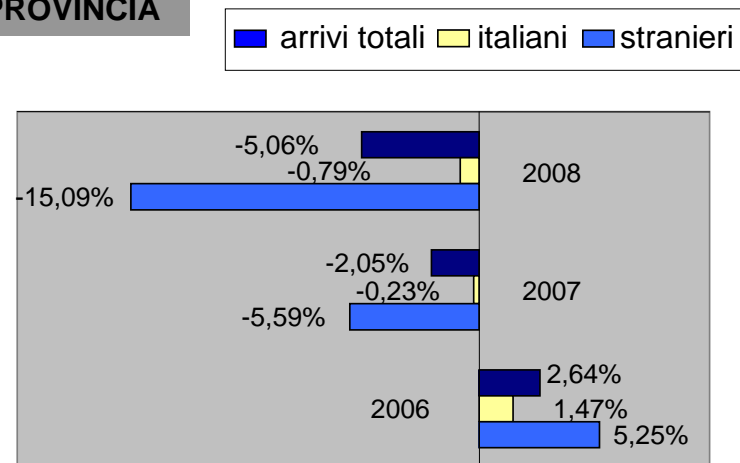
Il contributo di Milano e Provincia alla dinamica degli ultimi anni

MILANO



variazioni % degli arrivi annuali

PROVINCIA

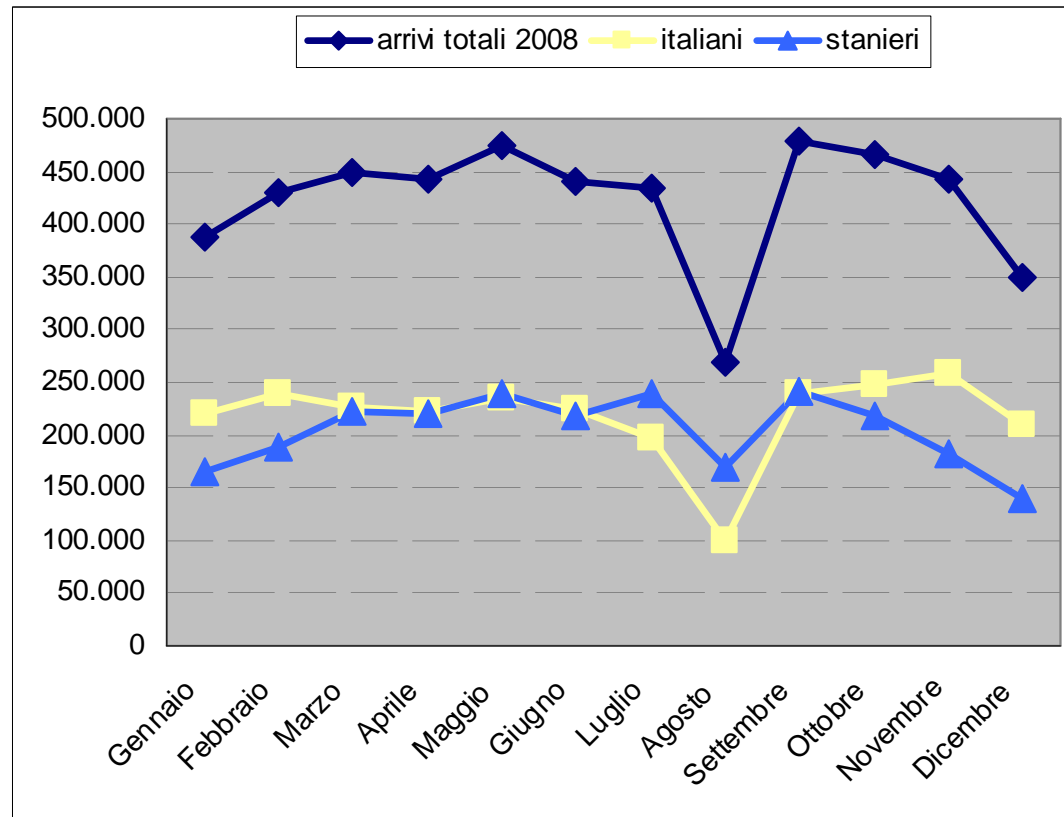


variazioni % degli arrivi annuali

La sostanziale stabilità degli arrivi complessivi degli ultimi due anni (+0,82% nel 2007 e -0,22% nel 2008) risulta determinata da un andamento negativo della Provincia. Milano mantiene la sua attrattatività, ma l'arrivo dei turisti stranieri appare in rallentamento, mentre aumenta la componente del turismo italiano.

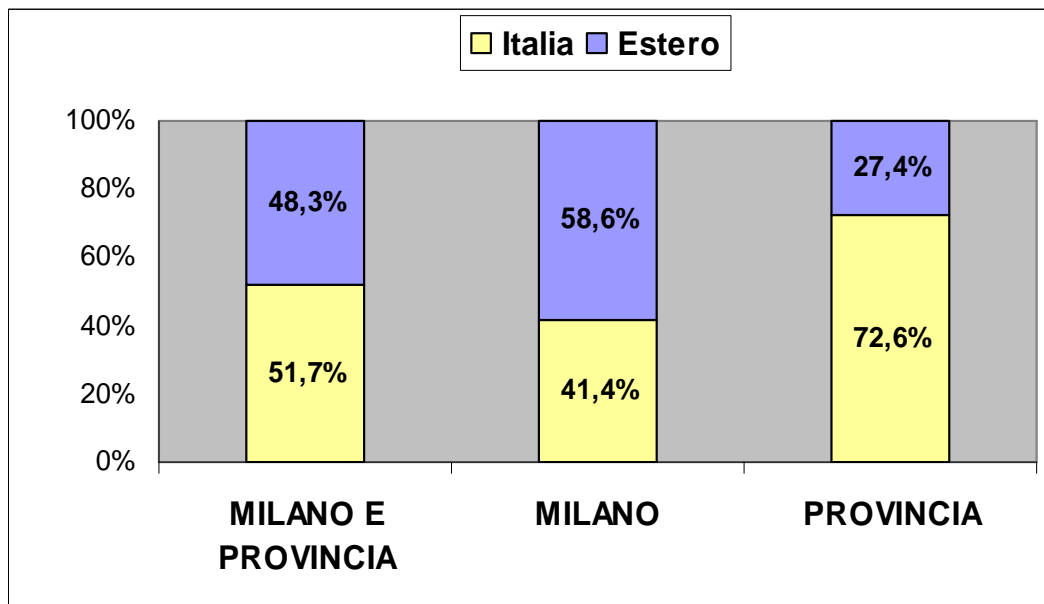
Le indicazioni provvisorie dei primi sei mesi del 2009 evidenziano un aumento degli arrivi del 3,2% rispetto allo stesso periodo dell'anno precedente, determinato da un incremento dei turisti italiani che va a compensare la diminuzione del turismo straniero a Milano

Distribuzione dei flussi turistici nell'arco dell'anno



Sia a livello del capoluogo che della Provincia, così come per quanto riguarda la componente straniera e quella italiana, i flussi turistici presentano una diminuzione marcata nei mesi di agosto e dicembre. I mesi da febbraio a luglio e da settembre a novembre registrano stabilmente arrivi al di sopra delle 400.000 unità (le punte maggiori si registrando in maggio e settembre, mesi che sono tra l'altro caratterizzati da importanti manifestazioni fieristiche del settore moda).

Provenienza dei turisti a Milano e in Provincia



MILANO E PROVINCIA			
	totale arrivi	italiani	stranieri
2008	5.064.579	2.619.434	2.445.145
2007	5.075.590	2.554.592	2.520.998
MILANO			
	totale arrivi	italiani	stranieri
2008	3.390.241	1.404.327	1.985.914
2007	3.309.938	1.329.800	1.980.138
PROVINCIA			
	totale arrivi	italiani	stranieri
2008	1.674.338	1.215.107	459.231
2007	1.765.652	1.224.792	540.860

Nel complesso di Milano e Provincia, i turisti stranieri rappresentano circa il 50% degli arrivi totali. Ma questo dato complessivo cela due realtà ben diverse. In Provincia oltre il 70% dei turisti è italiano, nel capoluogo circa il 60% degli arrivi sono stranieri (ed entrambe queste percentuali risultano relativamente stabili).

Provenienza dei turisti a Milano e in Provincia

PROVENIENZA ARRIVI STRANIERI 2008				
MILANO E PROVINCIA		MILANO		PROVINCIA
totale stranieri	2.445.145		1.985.914	459.231
Giappone	202.259	Giappone	175.038	Germania 43.279
Germania	183.852	Regno Unito	151.236	Francia 39.201
Regno Unito	180.759	USA	143.218	Regno Unito 29.523
Francia	167.053	Germania	140.573	Giappone 27.221
USA	160.299	Spagna	132.874	Spagna 21.961
Spagna	154.835	Francia	127.852	Romania 19.584
quota sul tot stranieri	42,90%		43,85%	39,36%

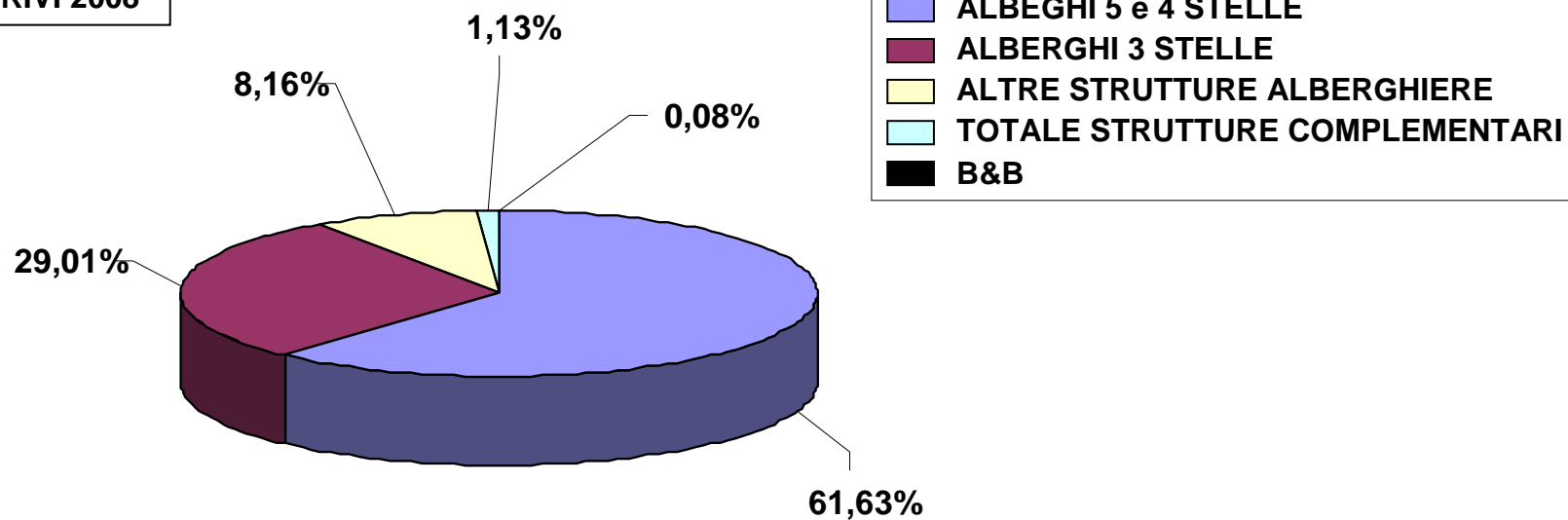
PROVENIENZA ARRIVI ITALIANI 2008				
MILANO E PROVINCIA		MILANO		PROVINCIA
totale italiani	2.619.434		1.404.327	1.215.107
Lombardia	1.055.333	Lombardia	374.706	Lombardia 680.627
Lazio	281.510	Lazio	216.849	Veneto 68.200
Veneto	168.971	Veneto	100.771	Lazio 64.661
Emilia-Romagna	137.655	Toscana	91.965	Piemonte 58.318
Toscana	136.839	Campania	84.623	Emilia-Romagn 56.810
Campania	126.380	Emilia-Romagn	80.845	Toscana 44.874
Piemonte	126.262	Sicilia	73.596	Campania 41.757
Sicilia	106.787	Puglia	68.387	Puglia 34.805
Puglia	103.192	Piemonte	67.944	Sicilia 33.191
quota sul tot italiani	85,63%		82,58%	89,15%

Paesi di provenienza dei turisti stranieri
 Nel complesso di Milano e Provincia, considerando i principali Paesi di provenienza si osserva una distribuzione piuttosto uniforme. La quota maggiore risulta però essere quella dei turisti giapponesi, che in Lombardia e in Italia si collocano invece intorno al nono posto. Giappone, USA, UK, Germania, Spagna e Francia contribuiscono per circa il 43% al totale degli arrivi stranieri, il rimanente 57% essendo disperso tra nazionalità che per la maggior parte non arrivano al 3% (ad eccezione della Russia con il 4,16% e dei Paesi Bassi con il 3,04%).

Regioni di provenienza dei turisti italiani
 Analogamente a quanto si osserva per la regione Lombardia nel suo complesso, anche nel totale della Provincia di Milano il 40% dei clienti italiani proviene dalla Lombardia. Considerando il solo capoluogo, questa percentuale si abbassa però a circa il 27%. Per quanto riguarda le altre regioni, Lazio e Veneto sono quelle da cui provengono il maggior numero di turisti.

In quali strutture soggiornano i turisti in arrivo a Milano e Provincia

ARRIVI 2008



Nel complesso di Milano e Provincia, circa il 98% degli arrivi soggiorna in strutture alberghiere e questo dato non cambia significativamente considerando separatamente capoluogo o provincia, né italiani o stranieri.

L'offerta ricettiva a Milano e Provincia

MILANO E PROVINCIA										
	5 stelle	4 stelle	3 stelle	2 stelle	1 stella	RTA	Totale alberghi	Tot strut. compl.	B&B	Totale
Esercizi	15	186	216	91	111	64	683	207	115	1.005
Letti	4.662	39.606	17.657	2.935	2.701	9.620	77.181	10.821	487	88.489
Camere	2.189	20.250	9.625	1.654	1.564	4.896	40.178	3.539	242	43.959
MILANO										
Esercizi	14	109	124	58	84	48	437	136	36	609
Letti	4.562	24.043	11.036	1.778	2.014	5.286	48.719	9.432	140	58.291
Camere	2.139	12.492	6.354	977	1.156	3.062	26.180	2.566	79	28.825
PROVINCIA										
Esercizi	1	77	92	33	27	16	246	71	79	396
Letti	100	15.563	6.621	1.157	687	4.334	28.462	1.389	347	30.198
Camere	50	7.758	3.271	667	408	1.834	13.998	973	163	15.134

dinamica delle strutture	2008	2007	2006	2005	2004	variazioni % 2004/2008
MILANO						
5 stelle e 4 stelle	123	118	109	98	94	30,85%
3 stelle	124	121	120	122	120	3,33%
altre alberghiere	190	194	201	207	205	-7,32%
totale alberghiere	437	433	430	427	419	4,30%
totale complementari	136	60	58	17	18	655,56%
B&B	36	28	24	13	6	500,00%
TOTALE STRUTTURE	609	521	512	457	443	37,47%
PROVINCIA						
5 stelle e 4 stelle	78	69	65	62	54	44,44%
3 stelle	92	88	90	90	86	6,98%
altre alberghiere	76	74	71	63	60	26,67%
totale alberghiere	246	231	226	215	200	23,00%
totale complementari	71	55	53	10	8	787,50%
B&B	79	59	44	11	1	7800,00%
TOTALE STRUTTURE	396	345	323	236	209	89,47%

Nel complesso di Milano e Provincia, l'87% dei posti letto disponibile fa riferimento a strutture alberghiere.

Nel corso dell'ultimo quadriennio il numero di strutture ricettive è aumentato sensibilmente soprattutto in Provincia. Per quanto ancora marginali in termini di capacità ricettiva, appare molto interessante la dinamica dei B&B.